



Администрация Пермского муниципального округа Пермского края  
Комитет имущественных отношений

## РАСПОРЯЖЕНИЕ

24.04.2024

№ 1160

### **Об установлении публичного сервитута на часть земельного участка**

В соответствии со ст. 23, гл. V.7 Земельного кодекса Российской Федерации, Федеральным законом от 25.10.2001 № 137-ФЗ «О введении в действие Земельного кодекса Российской Федерации», пп. 3.2.5 п. 3.2 разд. 3 Положения о комитете имущественных отношений администрации Пермского муниципального округа, утвержденного решением Думы Пермского муниципального округа Пермского края от 29.11.2022 № 48, на основании ходатайства акционерного общества «Газпром газораспределение Пермь» (ИНН 5902183841, ОГРН 1025900512670) (далее - АО «Газпром газораспределение Пермь») от 09.04.2024 № 4425:

1. Установить в интересах АО «Газпром газораспределение Пермь» публичный сервитут площадью 226 кв.м на часть земельного участка:

- с кадастровым номером 59:32:3250001:15239 (226 кв.м), расположенный по адресу: Пермский край, Пермский район, Култаевское с/пос., с. Култаево.

Цель: Для размещения линейных объектов системы газоснабжения, которые необходимы для организации газоснабжения населения, подключения (технологического присоединения) к сетям инженерно-технического обеспечения: «Газопровод-ввод до границы земельного участка по адресу: ул. Сапфировая 27, с. Култаево».

Срок: 49 лет.

2. Утвердить границы публичного сервитута земельного участка, указанного в п. 1 настоящего распоряжения, согласно прилагаемой схеме расположения границ публичного сервитута.

3. Срок, в течение которого использование указанного в п. 1 настоящего распоряжения земельного участка в соответствии с их разрешенным использованием будет невозможно или существенно затруднено в связи с осуществлением сервитута – не установлен.

4. Порядок установления зон с особыми условиями использования территорий и содержание ограничений прав на земельные участки в границах таких зон установлен Постановлением Правительства РФ от 20.11.2000 № 878 «Об утверждении правил охраны газораспределительных сетей». Охранная зона газораспределительной сети - территория с особыми условиями использования, устанавливаемая вдоль трасс газопроводов и вокруг других объектов газораспределительной сети в целях обеспечения нормальных условий ее эксплуатации и исключения возможности ее повреждения.

5. Плата за публичный сервитут устанавливается в соответствии с Федеральным законом от 29.07.1998 № 135-ФЗ (ред. от 19.12.2022) «Об оценочной деятельности в Российской Федерации» и методическими рекомендациями, утверждёнными приказом Минэкономразвития России от 04.06.2019 № 321.

6. Комитету имущественных отношений администрации Пермского муниципального округа в течение 5 рабочих дней со дня подписания настоящего распоряжения:

6.1. направить настоящее распоряжение в Управление Федеральной службы государственной регистрации, кадастра и картографии по Пермскому краю;

6.2. направить настоящее распоряжение в АО «Газпром газораспределение Пермь», а также сведения о лицах, являющихся правообладателями земельных участков, сведения о лицах, подавших заявления об учете их прав (обременений прав) на земельные участки, способах связи с ними, копии документов, подтверждающих права указанных лиц на земельный участок;

6.3. разместить настоящее распоряжение на официальном сайте Пермского муниципального округа в информационно-телекоммуникационной сети «Интернет» ([www.permokrug.ru](http://www.permokrug.ru)).

7. Настоящее распоряжение вступает в силу со дня его подписания.

8. Контроль исполнения распоряжения возложить на заместителя председателя комитета М.В. Королеву.

Председатель комитета



Е.А. Демидова

**СХЕМА РАСПОЛОЖЕНИЯ ГРАНИЦ ПУБЛИЧНОГО СЕРВИТУТА**  
«Газопровод-ввод до границы земельного участка по адресу: ул. Сапфировая 27, с. Култаево»

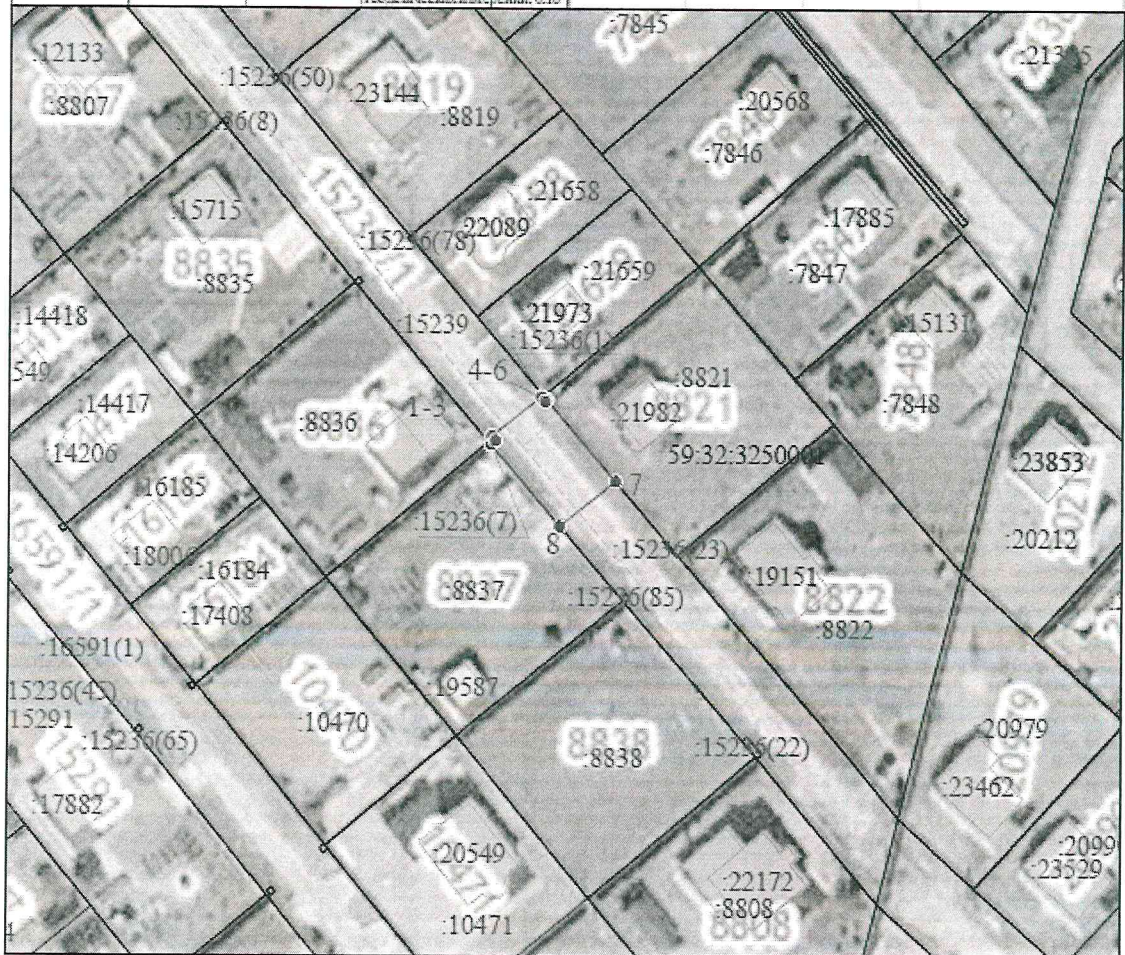
Местоположение: Пермский край, Пермский муниципальный округ, с. Култаево

Общая площадь земельного участка или части земельного участка, кв.м: 226

Категория земель: земли населённых пунктов

Кадастровый номер земельного участка: 59:32:3250001:15239

Обозначение характерных точек границ	Координаты, м (МСК-59 зона 2)		Метод определения координат и Средняя квадратическая погрешность положения характерной точки	Обозначение характерных точек границ	Координаты, м (МСК-59 зона 2)		Метод определения координат и Средняя квадратическая погрешность положения характерной точки
	X	Y			X	Y	
1	506393.80	2211709.59	Метод спутниковых геодезических измерений, 0.10	6	506401.17	2211718.82	Метод спутниковых геодезических измерений, 0.10
2	506394.27	2211710.33	Метод спутниковых геодезических измерений, 0.10	7	506397.41	2211730.40	Метод спутниковых геодезических измерений, 0.10
3	506395.04	2211709.67	Метод спутниковых геодезических измерений, 0.10	8	506379.87	2211721.05	Метод спутниковых геодезических измерений, 0.10
4	506401.66	2211717.88	Метод спутниковых геодезических измерений, 0.10	1	506394.60	2211709.50	Метод спутниковых геодезических измерений, 0.10
5	506400.82	2211716.53	Метод спутниковых геодезических измерений, 0.10				



Масштаб 1:1000

Условные обозначения:

- — проектная граница публичного сервитута
- граница земельного участка ранее учтенного в ЕГРН
- граница кадастрового квартала
- граница муниципального образования
- граница объекта капитального строительства ранее учтенного в ЕГРН
- 59:32:3250001 — кадастровый номер квартала
- 8821 — кадастровый номер земельного участка (объекта капитального строительства) в кадастровом квартале
- местоположение проектируемого сооружения (проектируемый газопровод-ввод)
- существующий газопровод